

# Culib News (クリブニュース)

No.57 2008年7月10日 中京大学図書館発行

ことばの散歩—20—

## 預言・預言者

図書館長 安村 仁志

今日の私たちの世界はさまざまな不安をかかえており、以前のように“明るい”未来を展望することが難しく、先のことが読みにくい状況にあるように思われます。社会のあらゆる面で、先を見るヴィジョン (vision) よりもその場、その時点を乗り切ることに追われているような感じがします。ことの本質を深く捉え、弱さ・問題点とともにあるべき姿を明らかにし、未来への道筋を示すような「声」が待たれる思いです。“預言者”ということばが浮かんできました。

### 預言者とは

「預言」、「預言者」——あまりなじみのないことばです。「予言」、「予言者」ならよく見聞きしますが、どういう意味をもち、どう違うのでしょうか。「預言者、己が郷にて喜ばるることなし (οὐδείς προφήτης δεκτός ἐστιν ἐν τῇ πατρίδι αὐτοῦ/No prophet is accepted in his own country)」(新約聖書「ルカ伝」4:24) という謎めいた表現がありますが、ある意味で預言者の姿を現しているように思えます。故郷のナザレに入ったイエスが会堂で教え始めた時、聞いていた者の“大工ヨセフの子ではないか”という声に対し述べられたものですが、身近にいた者が突如神的権威のある言葉を発したことにより起こったことで、ありそうなことです。

『新約聖書』中二番目の位置にある「マルコによる福音書」は他の福音書と違って、イエスの誕生からではなく、救世主の到来を告げる先駆者バプテスマのヨハネの登場から始まります。

旧約の預言者イザヤのことば“先に使者を遣わし、道を備えさせる。荒れ野で叫ぶ者の声がある”に従い、洗礼者ヨハネが現れた、と伝えています。他の福音書によれば、彼は荒れ野で“悔い改めよ。天の国は近づいた”と述べました。彼の姿も大預言者エリヤを髣髴とさせるごとく(旧約聖書「第二列王記」1:8)、らくだの毛衣を着、腰に革の帯を締めていました。イエスの誕生についても、マタイによれば預言者イザヤの“見よ、処女がみごもっている。男の子を生む。名はインマヌエルと名づけられる”(イザヤ書7:14)の成就とあります。また、イエスの生まれたベツレヘムという場所についても、預言者ミカのことばに触れられています(ミカ書5:2)。

これらから見ると、預言者は未来の出来事や未知の事柄を“予”め“言”う、“予言者”的な働きをしています。では「預言(者)」にはどんな意味があるのでしょうか。聖書特有の概念ですが、旧約の預言者に対応する最も一般的なヘブライ語はナービーで、「与えられた者」「語る者」を意味する語から生まれたとされます。新約聖書が書かれたギリシア語ではプロフェーテース (προφήτης) で、これが英語の prophet になります。この語は、προ (pro) と φαναι (phanai = to speak) から作られていますが、προ には

for 或いは before の意味がありますから、「ために、代わって」或いは「前もって」となり、後者なら予言者的になります。問題は前者の方で、そのあたりから独特の意味が生まれてきます。prophet の意味を見ますと、大きくは「(神意を告げる) 預言者」と「(物事を予知する) 予言者」の二つの意味を持っています(研究社英和辞典)。これによれば、「預言者」とは“神や造物主を代弁したり、神託を伝える人”になります。

### 「預言者」という語

「予言」する者とは区別した「預言者」という語がある意味で通用していることにはなりますが、それはどこから取られたのでしょうか。もともとあったのでしょうか。1590年来日したイエズス会宣教師パレトが書き写していた当時のキリスト教用語集によれば、今日の「預言者」にあたる profeta (ポルトガル語) は日本語に適語がなかったためか、そのまま“ポロヘタ”とされました。17世紀末から中国で働いた宣教師バッセが漢訳した聖書では「先知」でした。また、有名なギュツラフのヨハネ伝の日本語訳では、“マエカラシイテオルコト”となっています。ここまでの段階では、「預言」という語は登場していません。ヘボン式ローマ字で有名な宣教師ヘボンが同じ宣教師のブラウンと日本語訳したマルコ伝、ヨハネ伝は漢訳聖書をも参考にしたものでしたが、ここで初めて「預言者」が採用されました。従来の日本語にはなかった新しいことばは大体漢訳聖書から採ったということです(鈴木範久『聖書の日本語』岩波書店)。「預」という語はどんな意味をもっていたのでしょうか。「預」は「豫(予の旧字) = のんびりとゆとりを取る」とつながりを持ちますが、副詞としての“あらかじめ”と、動詞としての“あずかる = 参与する”、“あずかる、あずける = 保管する”の意味をもっています(『漢字源』)。ここからいえることは、「預」には「予」と同じ意味と、“他人のものをあずかり、保管する”という意味があるということで、ここに「預言者」の複合的意味合いが浮かび上がってきます。聖書の預言者たちは、これから先に起こることを前もって語るとともに、神のことばを預かり、神に代わって大胆に述べるという働きをいたしました。その点において、限定的な「予言者」と複合的な「預言者」は区別してもいいように思われます。しかも、預言者たちが将来起こることを語る場合も、単に予告するだけでなく、それを聞く者の置かれている“現在”の在り様とのかかわりでの将来の“告知”といった要素が強いとされます。即ち、現状に対する警告、このままでいくなら何らかの“裁き”が下るといった内容であったり、現状からの“救済”の約束であったりします。

### 預言者の姿から

預言者は孤独です。独り、神の声を聞き、王などの権威者を含む周囲の思いを気にすることなく、そのまま告知します。多くの場合、耳ざわりのいいものではありませんでした。一方、ヨナという預言者にはある意味人間味あふれた面がありました。敵国アッシリアの首都ニネヴェに行き、罪のゆえ“滅ぼされる”と伝えるよう神に命じられますが、行くのが嫌で船で別の方角に向かったところ、船は嵐にあり、神に逆らったためだと海に投げ込まれます。すると大きな魚がヨナを飲み込み、3日3晩腹の中にいた後岸に吐き出されます。ヨナはニネヴェに向かい使命を果たしますと、住民の改悛に神は滅ぼすことをとどめます。彼は伝えた通りにならなかったことに臍を曲げストライキをしますが、暑さに悩まします。とうごまが生え育ち、日陰ができて喜ぶのですが、まもなく熱風で枯れます。再び腹を立てますが、神の問いかけに諭しを得るというストーリーです。すねたり、不平を言ったり忙しいことですが、魚の腹の中から3日して甦るといふ取り扱いを受けたことに、十字架にかかったあと3日目にイエスが復活した予兆があり、“生涯をもって預言者の働きを示したヨナ”と言っているかもしれません。

## 児童文学の旅(8)

—L.I. ワイルダー「大草原の家シリーズ」、ウォルトナット・グローブ—

原 昌

アメリカ中西部の都市ミネアポリスは、私の思い出深いところである。州立ミネソタ大学院のオーナラー・フェローとして、夏にはいくども訪れたものであった。大学のキャンパスは広大で、いくつものカシの巨木があって、小さなりすが住みついていた。それに、著名な児童文学資料館、カーラン・コレクションがあった。

私がフェローとして、はじめてミネアポリスを訪れたのは、1984年3月である。3月というのに、突き刺すような猛吹雪に出会った。大学付設の家族用ハウスに入る予定だったが、妻が来れなくなって、ミシシッピ河畔のアパートに、単身で下宿した。その後、約8ヶ月、ここに滞在したのである。

ミネアポリスは、セントポールと双子都市だったが、美しい町で、情も厚く、私が道に迷って訊ねると、車のない私を下宿まで送ってくれたものであった。

この地で知ったパート夫妻は、いくども家に私を招いてくれ、その折、私がワイルダーの少女時代を過ごしたウォルトナット・グローブを訪れたいと言ったら、私を連れて行ってくれた。

9月1日朝、パートさんの車でミネアポリスを発ったが、郊外に出ると、背高のコーン畑が延々とつづく。ミネソタはもうすっかり秋であった。コーン畑を過ぎると、草原が開け、はるかむこうに地平線が見えた。1時間ばかり走って、草原の切れたところに、「ローラ・インガルス・ワイルダー『プラム・クリークの土手で』モニュメント」と記された表示板があり、これがウォルトナット・グローブ村の入口であった。



『プラム・クリークの土手で』のモニュメント

村に入っていくと、やや窪んだところに、もう一つの表示板があって、「ローラの横穴ホーム」と記されていた。ローラたち一家が住んだ横穴住居のあったところで、「草原の草や花々は、ローラ時代と同じように、春にはいまもなお、近くで咲いている」と書かれてあった。

村内には、ローラの通った〈ワン・ルーム小学校〉があり、机が12ほどあって、前の机には、LAURAと自筆で記した石板が机の上に置いてあった。学校の傍らにはカンザスからミネソタまでの遠い道りを走ってきた古い幌馬車が見られた。村にはちいさな教会があり、そのむこうに、水が澄み、さささわと囁いている流れがあり、ちいさなクリークがあった。



ローラが通った教会

作者ワイルダーは、1937年に『プラム・クリークの土手で』を刊行したが、そのなかで、このあたりを、次のように描写している。

「草の茂った土手と、その先に、ヤナギの梢がならび、おだやかな風にそよいでいるのが見えています。そのほかに、大草原の草が、

地平線の果てまで、一面に小さく波だつてひろがっているきりでした」(恩地三保子訳)

今年の2月、パートさんの息子さんから、1通の手紙が届いた。父が享年84歳で逝去したという知らせであった。そのなかに、パート夫妻と撮した写真1枚と、日本から私が出した3通の手紙とが同封され、「あなたの思いでのために」という文字が添えられてあった。(中京大学名誉教授)



## 新着図書のご案内



\*2008年4月～5月の受入図書の中から一部をご紹介します

書名	著者	出版社	出版日付	資料ID	所在	請求記号
なぜ日本人は学ばなくなったのか (講談社現代新書：1943)	齋藤孝著	講談社	2008.5	1101837	LSC 開架文庫 新書書架	080/Ko 19/ 1943
私塾のすすめ：ここから創造が 生まれる (ちくま新書：723)	斎藤孝、梅田望夫 著	筑摩書房	2008.5	1101457	LSC 開架文庫 新書書架	080/C 44/ 723
無意識はいつも君に語りかける	須藤元気著	マガジンハ ウス	2008.4	1101404	LSC 開架 書庫	159/Su 14
日本人の背中：欧米人はどこに 惹かれ、何に驚くのか	井形慶子著	サンマーク 出版	2008.3	1100968	LSC 開架 書庫	361.42/I 23
仕事の5カ	白濁敏朗著	中経出版	2008.3	1100952	LSC 開架 書庫	336.04/ Sh 81
凜とした「女性の基礎力」	坂東真理子著	暮しの手帖 社	2008.2	1100801	LSC 開架 書庫	367.1/B 18
親たちの暴走：日米英のモンスター ペアレント (朝日新書：099)	多賀幹子著	朝日新聞社	2008.3	1100963	LSC 開架 書庫	374.6/Ta 17
医療バランスト・スコアカード： 英米の展開と日本の挑戦	荒井耕著	中央経済社	2005.5	1100832	LSC 開架 書庫	498.163/ A 62
現代のコンピューター労働と健康 (働く者の労働安全衛生入門シリ ーズ：4)	宮尾克著	かもがわ出 版	2008.4	1100976	LSC 開架 書庫	498.8/Mi 81
ペット・サウンズ (新潮クレスト・ブックス)	ジム・フージーリ著 ／村上春樹訳	新潮社	2008.2	1101846	LSC 開架 書庫	764.7/F 96
名作はどのように始まる 1 (ミネルヴァ評論叢書：文学の在 り処：別巻1)	千葉一幹、芳川泰 久編著	ミネルヴァ 書房	2008.3	1101452	LSC 開架 書庫	902.3/C 42
頭のうちどころが悪かった熊の話	安東みきえ作	理論社	2007.4	1100799	LSC 開架 書庫	909.3/A 47
流行と虚栄の生成： 消費文化を映す日本近代文学	瀬崎圭二著	世界思想社	2008.3	1101449	名古屋開架 書庫	910.26/ Se 99
ロマンス	井上ひさし著	集英社	2008.4	1101066	LSC 開架 書庫	912.6/I 57
風の牧場	有吉玉青著	講談社	2008.3	1101065	LSC 開架 書庫	913.6/A 78
かもめの日	黒川創著	新潮社	2008.3	1101069	LSC 開架 書庫	913.6/Ku 74
完全恋愛	牧薩次著	マガジンハ ウス	2008.1	1101064	LSC 開架 書庫	913.6/Ma 34
私の男	桜庭一樹著	文藝春秋	2007.10	1101070	LSC 開架 書庫	913.6/Sa 46
とける、とろける	唯川恵著	新潮社	2008.3	1101063	LSC 開架 書庫	913.6/Y 97
黒竜江省から来た女	永瀬隼介著	新潮社	2008.3	1101068	LSC 開架 書庫	916/N 21
密会 (新潮クレスト・ブックス)	ウィリアム・トレ ヴァー著／中野恵 津子訳	新潮社	2008.3	1101071	LSC 開架 書庫	933.7/Tr 4
勝負食：トップアスリートに学 ぶ本番に強い賢い食べ方 (講談社+α新書：388-1B)	石川三知〔著〕	講談社	2008.3	0932407	豊田開架 文庫新書 書架	080/Ko 19/ 388-1B

書名	著者	出版社	出版日付	資料 ID	所在	請求記号
打たれ強くなるための読書術 (ちくま新書：705)	東郷雄二著	筑摩書房	2008.2	0931649	豊田開架室	080/C 44/ 705
てつがくこじんじゅぎょう：「殺し文句」から入る哲学入門 (木星叢書)	鷲田清一、永江朗著	バジリコ	2008.2	0931865	豊田開架室	104/W 42
失敗する人の法則：それさえしなければ成功するのに…	樽井良和著	PHP 研究所	2008.2	0931788	豊田開架室	159/Ta 91
服従実験とは何だったのか：スタンレー・ミルグラムの生涯と遺産	トーマス・ブラス著／野島久雄、藍澤美紀訳	誠信書房	2008.2	0931836	豊田開架室	289.3/B 55
この国を変える力：「日本の時代」がはじまる	中丸薫著	PHP 研究所	2008.2	0931794	豊田開架室	304/N 35
国家と個人：市民革命から現代まで 新版	田中浩著	岩波書店	2008.2	0931577	豊田開架室	311.2/Ta 84
敵国になり得る国・米国	青木直人著	PHP 研究所	2008.2	0931791	豊田開架室	319.5302/ A 53
「図解」1日5時間で仕事を片づける人の習慣術	知的生産研究会著	PHP 研究所	2008.2	0931755	豊田開架室	336.2/C 49
<small>じあたまりよく</small> 地頭力を鍛える：問題解決に活かす「フェルミ推定」	細谷功著	東洋経済新報社	2007.12	0933177	豊田開架室	336.2/H 95
暴走する「世間」：世間のオキテを解析する (木星叢書)	佐藤直樹著	バジリコ	2008.1	0931858	豊田開架室	361.4/Sa85
親密性の社会学：縮小する家族のゆくえ (Sekaihisso seminar)	筒井淳也著	世界思想社	2008.2	0931716	豊田開架室	361.4/Ts 93
「図解」「場の空気」が読める人、読めない人：仕事も恋愛もうまくいく聞き方、話し方	福田健著	PHP 研究所	2008.2	0931754	豊田開架室	361.454/ F 74
招魂の海：故北朝鮮工作員の「号泣の遺言」	笹谷洋一著	PHP 研究所	2008.2	0931793	豊田開架室	391.61/ Sa 79
脳科学と哲学の出会い：脳・生命・心	中山剛史、坂上雅道編著	玉川大学出版部	2008.2	0931628	豊田開架室	491.371/ N 45
精神科医はなぜ心を病むのか	西城有朋著	PHP 研究所	2008.2	0931789	豊田開架室	493.7/Sa 21
栄養の基本がわかる図解事典	中村丁次監修	成美堂出版	[2005.2]	0932401	豊田開架室	498.55/E 39
新聞小説の時代：メディア・読者・メロドラマ	関肇著	新曜社	2007.12	0932656	豊田開架室	910.261/ Se 24
九つの、物語	橋本紡著	集英社	2008.3	0932402	豊田開架室	913.6/H 38
<small>ちちらん</small> 乳と卵	川上未映子著	文藝春秋	2008.2	0932471	豊田開架室	913.6/Ka 94
幸せになる力 (ちくまプリマー新書：078)	清水義範著	筑摩書房	2008.2	0931653	豊田開架室	914.6/Sh 49



毎月約2,000冊の新しい本が入っています。新着図書情報は名古屋図書館は1号館2Fロビーに掲示しています。豊田図書館はプリントを配布しています。OPACでも是非検索してみてください。

希望する本がなく蔵書として入れてもらいたい場合は、閲覧カウンターへ申し出てください。図書館を効果的に利用しましょう。



## 「中京大学電子図書館」とは

文学研究科 博士後期課程2年 鈴木 友子

中京大学には、名古屋キャンパスと豊田キャンパスそれぞれに図書館がある。名古屋キャンパスでは1号館に名古屋図書館が、センタービルにはライブラリーサービスセンター（LSC）が、9号館には法学文献センター（LLC）がそれぞれ存在する。研究棟には総合資料室があり、他にも心理学部や法科大学院のように専門資料の図書室を持つ学部・研究科もある。そんな中京大学の図書館には、もう一つの「図書館」が存在する。それが、「中京大学電子図書館」である。

初めて聞いた、という人も多いかもしれない。中京大学図書館のホームページ上、画面の左側に「利用案内」や「マイライブラリ」と同じような顔をして並んでいる。

「中京大学電子図書館」では、中京大学が所蔵している貴重書のごく一部を公開している。現在公開されているのは、「花鳥風月」（貴重書番号104）の上・下巻、「大職官」（貴重書番号31）の上・中・下巻、「築島」（貴重書番号33）、「ひめゆり」（貴重書番号133）下巻の四作品。どれも色鮮やかな絵巻や絵本である。文字・絵共に閲覧が可能で、簡単な解題（本の紹介）も載せている。

貴重書に指定されている絵巻や絵本の現物は、名古屋図書館に所蔵されている。一般の学生が、実際に手にとる機会はまずないであろうし、“ミミズののたくったような”と表現されるくずし字を読むことは文学部の学生でも難しいだろう。（もちろん、読めるようになるための講義は開講されているけれど。）しかし、絵なら、誰でも楽しめる。昔の人も見たであろう同じ絵巻・絵本を共有することができるのだ。

これらの絵巻・絵本は、どれも江戸初・中期に製作されているにもかかわらず、絵の部分には金が使われ、赤や緑の絵の具も、白い部分を塗った胡粉（砕いた貝などから作られる）も、剥げ落ちることなく保たれている。

例えば、『花鳥風月』は、『源氏物語』の「末摘花巻」（美少年の光源氏が噂に聞いた髪の美しい姫君、末摘花と深い仲になるが、顔を見てみたら、赤い鼻の女性でびっくりした、という話が収められている巻。末摘花とは、紅花の別称で、紅い花＝赤い鼻の姫君ということ）を踏まえており、公卿達が扇合せという遊びをして話し合っている場面を絵にしている。公卿達の衣装は模様も細かく色鮮やかに描かれ、外の庭木も細かな所まで丁寧に書かれている。池はゆらゆらと波打ち、金箔の雲が上下に配置されている。また別の場面では、花鳥と風月という姉妹の巫女が登場しているが、この二人の衣装も美しく、髪の一筋まで細かく描かれている。人々の顔も、場面によっては口を開けていたり、横向きだったり様々である。下巻には花鳥と風月の姉妹が占う場面があり、鏡に『源氏物語』の末摘花と光源氏が現れる。鏡の中には、小さいながらも人物の様子が細かく描かれている。絵の美しさや、古い物であるのに虫食いや変色もない紙の様子などは、デジタル画像だからこそ伝わるといえよう。

資料の保存のため、多くの人に触ってもらうことができない資料を見ってもらうために、「中京大学電子図書館」は作られた。大学には一般書や研究書の他に、こうした貴重資料もたくさん所蔵している。これから数回に分けて、こうした貴重書の面白さについて、紹介していくつもりである。

## 中京大学教員の著書

本学教員の最新刊本を紹介します。

	請求記号	タイトル	出版社	著者	所蔵館
	023.33/Sh 49	読者の台頭と文学者 —イギリス—八世紀から—九世紀へ—	世界思想社	国際教養学部 園田 暁子他 執筆	LSC TL
	335/Sa 69	トヨタ企業集団と格差社会	ミネルヴァ 書房	経営学部 猿田 正機 編著	LSC
	491.371/Ka 55	感情とクオリアの謎	昭和堂	国際教養学部 長滝 祥司他 編著	LSC
	188.55/A 12	江戸時代の八事山興正寺 (中京大学経済学研究叢書第16輯)	勁草書房	経済学部 阿部 英樹著	LSC
	326/H 64	刑事法演習 第2版	有斐閣	法学部 平川 宗信他 編著	LLC
	335.5/Mi 72	グローバル経営と戦略的クオリティ・ マネジメント —日本発のグローバル・オペレーションズ・ マネジメント— (中京大学総合政策研究叢書 No.2)	中京大学 総合政策学部	総合政策学部 宮川 正裕著	NL LSC
	331.82/Te 59	資本と時間—資本論を読みなおす (中京大学経営研究双書 No.28)	中京大学 経営学部	経営学部 寺岡 寛著	NL LSC
	780.13/Mo 59	スポーツルールの論理	大修館書店	体育学研究科 守能 信次著	LSC TL
	498.3/Y 96	カラダと健康 その「常識」は非常識	日本文芸社	体育学部 湯浅 景元著	TL

## 図書館カレンダー (ライブラリーサービスセンター)

7

日	月	火	水	木	金	土
		1	2	3	4	5
6	7	8	9	10	11	12
13	14	15	16	17	18	19
20	21	22	23	24	25	26
27	28	29	30	31		

8

日	月	火	水	木	金	土
					1	2
3	4	5	6	7	8	9
10	11	12	13	14	15	16
17	18	19	20	21	22	23
24	25	26	27	28	29	30
31						

9

日	月	火	水	木	金	土
	1	2	3	4	5	6
7	8	9	10	11	12	13
14	15	16	17	18	19	20
21	22	23	24	25	26	27
28	29	30				

10

日	月	火	水	木	金	土
			1	2	3	4
5	6	7	8	9	10	11
12	13	14	15	16	17	18
19	20	21	22	23	24	25
26	27	28	29	30	31	

11

日	月	火	水	木	金	土
						1
2	3	4	5	6	7	8
9	10	11	12	13	14	15
16	17	18	19	20	21	22
23	24	25	26	27	28	29
30						

12

日	月	火	水	木	金	土
	1	2	3	4	5	6
7	8	9	10	11	12	13
14	15	16	17	18	19	20
21	22	23	24	25	26	27
28	29	30	31			

## 通常開館時間

	平日	土曜日
ライブラリーサービスセンター	9:00～22:00	9:00～22:00
名古屋図書館 (NL)	9:00～19:00	9:00～12:30
法学文献センター (LLC)	9:00～19:00	9:00～12:30
豊田図書館 (TL)	9:00～20:00	9:00～17:00

※ NL、LLC および TL の開館日は HP でご確認ください。

※都合により変更する場合があります。

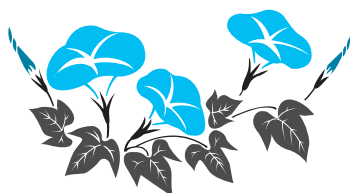
無印は通常開館

■ は休館日

● は開館 (10:00～17:00)

○ の開館時間 (平日 9:00～17:00 土曜日 9:00～12:30)

■ の開館時間 (平日 9:00～16:00 土曜日 9:00～12:00)



発行 中京大学図書館

〒466-8666

名古屋市昭和区八事本町101-2

TEL (052)-835-7157

<http://www.chukyo-u.ac.jp/tosho/>

印刷 株式会社 荒川印刷